

Votre correspondant :

Mohamed REZZOUKI

Service Eau, Assainissement, G.E.P.U. et Ge.M.A.P.I.

Tél. : 01.60.22.95.55

Mail : service.eagg@coulommierspaysdebrie.fr



Monsieur Le Président
Du Tribunal Administratif
43 rue du Général De Gaulle
77008 MELUN Cedex

La Ferté-sous-Jouarre, le lundi 27 juin 2022

Réf. : PF/MR/CL/AC - 2022-115

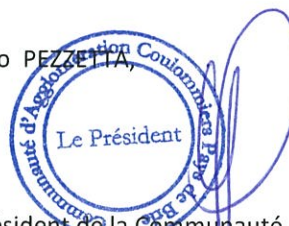
Monsieur le Président,

J'ai l'honneur de vous informer que le projet de zonage d'assainissement des Eaux Usées de la commune de Boissy-le-Châtel a été adopté par délibération n°2022-136 du Conseil Communautaire en date du jeudi 23 juin 2022.

En conséquence et comme le stipule cette même délibération, conformément à l'article R 2224-8 du Code Général des Collectivités Territoriales, je sollicite de votre part la désignation d'un commissaire enquêteur, ou d'une commission d'enquête, pour l'enquête publique.

Je vous prie d'agréer, Monsieur le Président, l'expression de ma considération distinguée.

Ugo PEZZETTA,



Président de la Communauté
d'agglomération Coulommiers Pays de Brie

COMMUNAUTÉ D'AGGLOMÉRATION COULOMMIERS PAYS DE BRIE

Délibération du conseil communautaire du 23 juin 2022

L'an deux mil vingt-deux, le vingt-trois juin à 18h30, les membres du conseil communautaire se sont réunis dans la salle polyvalente de la commune de La Ferté-sous-Jouarre sur la convocation qui leur a été adressée le 21 mars 2022 par le président Ugo PEZZETTA en vertu de l'article L5211-41-3 V et conformément aux articles L.5211-1 à L.5211-3 du Code Général des Collectivités Territoriales (CGCT) renvoyant notamment aux articles L.2121-10 et L.2121-12 du (CGCT) applicables en la matière.

Présents : 52 - Pouvoirs : 16 - Absents/Excusés : -17 - Votants : 68

Présents : MM. Et Mmes : ANCELIN Albane, ARNOULT François, AUDOUX Philippe (Suppléant de AUDOUX Agnès), BARDET Jean, BELDENT Jeannine, BERGAMINI Jean-François, BERNARD Françoise, BERTHELIN Céline, GUÉRIN Jean-François (suppléant de BOURDIER Monique), BRUN Matthieu, CAROUGE Bernard, CHEVRINAIS Sophie, CHIMOT Sébastien, DELOISY Sophie, DHORBAIT Guy, DOMARD Muriel, DURAND Daniel, ESMIEU Sarah, FLEISCHMAN Thierry, FOURMY Philippe, FOURNIER Pascal, CLÉMENT Bruno (suppléant de FRADE Isabel), GOBARD Éric, GUILLETTE Christine, JACOTIN Bernard, KIT Michèle, LÉGER Jean-François, LESCURE Martine, MACHURÉ Dominique, MERCIER Angélique, MICHON Maryse, MIFFRE-PERETTI Laurence, MOLET Franz, MUSART Jean-Luc, PEZZETTA Ugo, PICARD Laurence, POISSON Francis, POVIE Marie-Claude, PRÉVOST Jean-Jacques, RIMBERT Philippe, ROMANOW Patrick, SAINT MARTIN Michel, BOUCHASSON Dominique (Suppléant de SCHAUFLEUR Jacqueline), THIERRY Pascal, TOURNOUX Sylvie, VALLÉE Fabien, VAN LANDEGHEM Jean-Marie, VAUDESCAL Jean-Louis (sort de la salle), VEYSSET Katy, VIVET Emmanuel et SOUILLET Maryvonne (suppléante de WARZOCHA Richard).

Pouvoirs : BOGARD Jean-Louis à Michel SAINT MARTIN, BOULVRAIS Daniel à Matthieu BRUN, CANALE Aude à Pascal THIERRY, CHARBONNEL Jean-Luc à Daniel DURAND, DAMET Éric à Pascal FOURNIER, DE LADOUCKETTE Flore à Daniel DURAND, DUPORT Vincent à Jean-Jacques PREVOST, GUILBAUD Corinne à Jean-Luc MUSART, MARCILLY Fabrice à Françoise BERNARD, NALIS Daniel à Éric GOBARD, PERRIN Sylviane à Sarah ESMIEU, PEZZETTA Sonia à Ugo PEZZETTA, RIESTER Franck à Laurence PICARD, THIEBAUT Anne-Marie à Angélique MERCIER, VEIL Cathy à Thierry FLEISCHMAN, VUILLAUME Didier à Bernard JACOTIN.

Absents excusés : AUTENZIO Christine - CHAUVIN Joël -- DENAMIEL Alexandre - HOUDAYER Sébastien - THEBAULT Pierre-Rick
Absents non excusés : BRODARD Yves - CARLIER Dominique - CAUX Nicolas - DECLERCK Christophe - DESWARTE Philippe - FINOT Lysiane - HORDÉ Pierre - MASSON Jean-François - PATIN Jean-Raymond - SAUVAGE Gautier - STANISLAS Marie-Noëlle - THOMAS Cédric
Secrétaire de Séance : Sophie CHEVRINAIS

Délibération 2022-136 – Enquête publique zonage assainissement à Boissy le Châtel

Vu la loi n° 2015-991 du 7 août 2015 portant Nouvelle Organisation Territoriale de la République (NOTRe) ;
Vu le Code Général des Collectivités Territoriales (C.G.C.T.), notamment ses articles, L. 5212-33, L. 5216-5, L. 5216-6 ;
Vu l'arrêté préfectoral 2019/DRCL/BLI/n°116 du 25 octobre 2019 portant création de la communauté d'agglomération issue de la fusion de la Communauté d'Agglomération Coulommiers Pays de Brie et de la Communauté de Communes du Pays Créçois ;

Vu l'arrêté préfectoral 2019/DRCL/BLI/n°130 du 19 décembre 2019 constatant les impacts syndicaux de la création au 1^{er} janvier 2020 de la Communauté d'Agglomération Coulommiers Pays de Brie ;

Vu la dispense d'évaluation environnementale du projet de zonage d'assainissement des eaux usées de Boissy-Le-Châtel de la mission régionale d'autorité environnementale (MRAe) n° MRAe DKIF-2022-061 du 02/06/2022 ;

Considérant la présentation en comité de pilotage des résultats de la mise à jour du schéma Directeur d'Assainissement avec la présentation des travaux de manière priorisée ainsi que la présentation du zonage d'assainissement de la commune en date du 10 mars 2022

Considérant l'avis favorable de la commission Eau et Assainissement en date du 8 juin 2022.

Après en avoir délibéré par 68 POUR, 0 CONTRE et 0 ABSTENTION, le conseil communautaire :

Article 1er : Valide le nouveau Schéma Directeur d'Assainissement ;

Article 2 : Approuve le projet de modification du zonage d'Assainissement des Eaux Usées et des Eaux Pluviales de BOISSY-LE-CHATEL tel qu'annexé à la présente délibération ;

Article 3 : décide de soumettre le projet de Zonage à enquête publique conformément aux articles L.2224-10 et R.2224-8 du Code Général des Collectivités Territoriales,

Article 4 : Autorise le Président à saisir le tribunal administratif de Meaux en vu de la nomination d'un commissaire enquêteur ;

Article 5 : Autorise le Président à régler les frais liés à l'organisation de l'enquête publique ;

Article 6 : Autorise le Président à lancer la procédure d'enquête publique et à signer tout document relatif à cette procédure.

Le Président

Ugo PEZZETTA

Coulommiers le 28 juin 2022

Mise à jour du schéma directeur assainissement de la commune de BOISSY-LE-CHATEL



DÉROULÉ DE L'ÉTUDE

*Etude pilotée par la commune puis la CA Coulommiers Pays de Brie
avec AMO assurée par ICAPE Consultants*

Comité de pilotage incluant la Police de l'Eau, le département et l'Agence de l'Eau

Décomposition en 4 phases :

- ▶ Phase 1 : recueil et analyse de données (janvier –mai 2019)
- ▶ Phase 2 : campagne de mesures (mars – juillet 2019)
- ▶ Phase 3 : investigations et prestations spécifiques
ITV et fumée (juillet – septembre 2019)
contrôles de raccordement (novembre 2019)
modélisation hydraulique et premières propositions de travaux (début 2020)
- ▶ Interruption confinement Covid et télétravail (mars–mai 2020)
- ▶ Présentation des résultats de modélisation et étude des hameaux (juil 2020)
- ▶ Phase 4 : proposition de travaux et zonage (déc 2020– oct 2021)

INTRODUCTION – ENJEUX DE L'ÉTUDE DE SDA

Assainissement Collectif : système mixte et majoritairement séparatif (1 132 abonnés, 2 600 hab.), avec un traitement des effluents en station d'épuration de Coulommiers (fin 2015)

- **Des problèmes de sélectivité et dysfonctionnements récurrents** sur les réseaux EU et Unitaires : rejets polluants via des déversoirs d'orage
surcharges hydrauliques temps sec et temps de pluie (**inondation**) malgré les études et travaux réalisés,

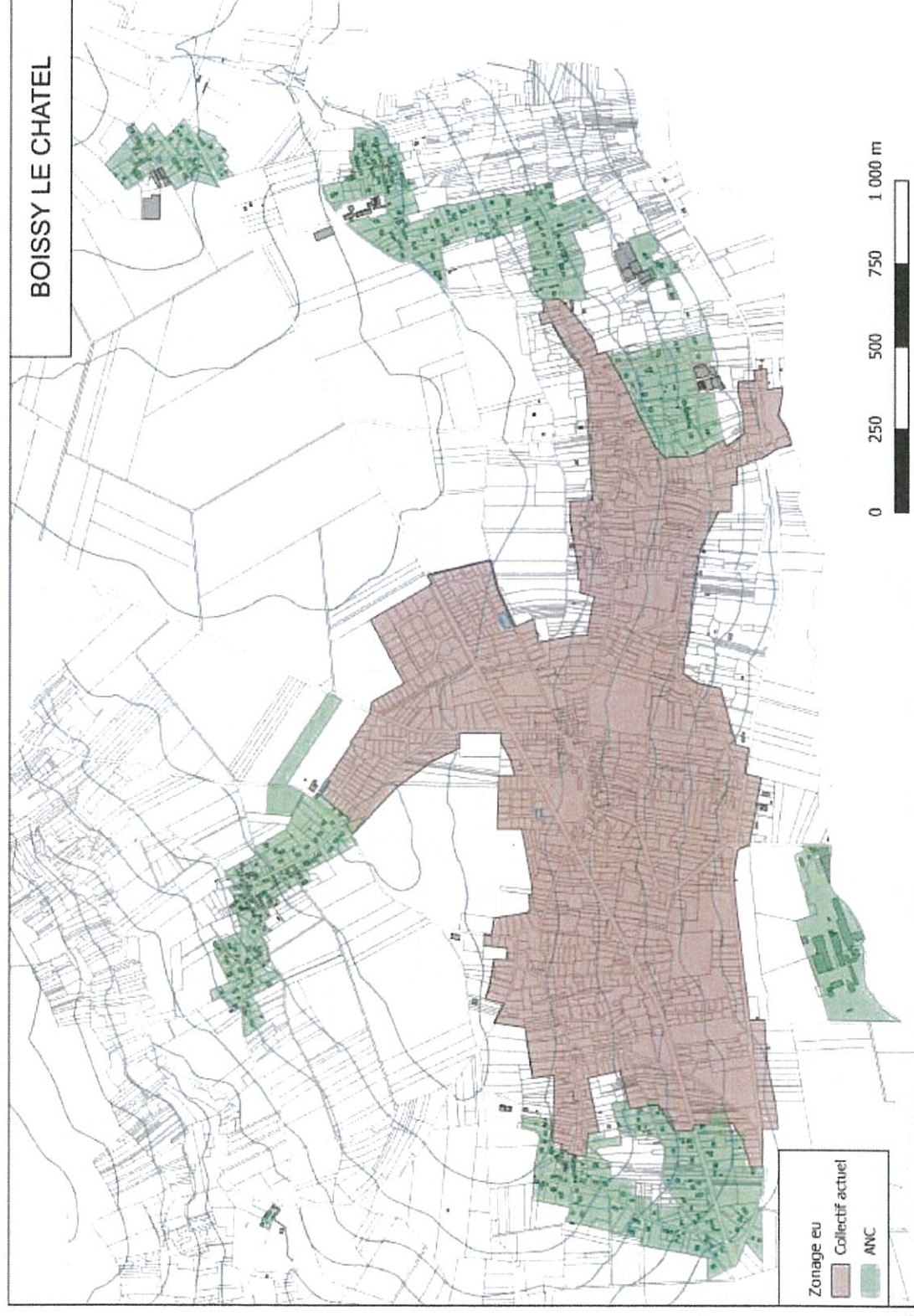
Assainissement Non Collectif : 291 abonnés (670 hab.)

- 83 % non conformes (selon SPANC)

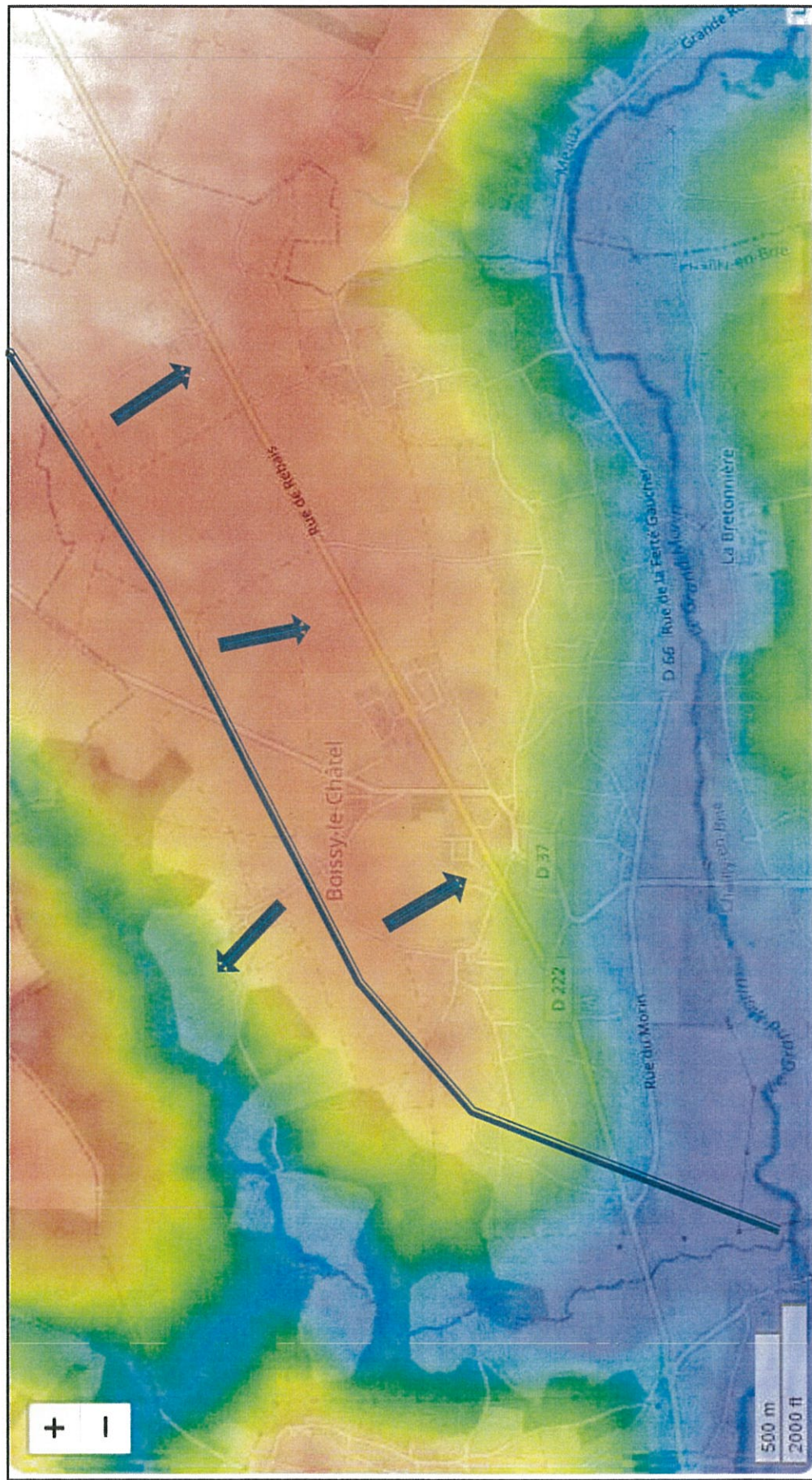
OBJECTIFS :

- Définition d'un Schéma Directeur d'Assainissement incluant un programme de travaux (volet EU et volet EP)
- Mise à jour du zonage EU (approuvé le 29/03/2002)
- Définition du zonage EP (respect réglementaire),

ASSAINISSEMENT – SITUATION AC ET ANC



RAPPEL DE LA TOPOGRAPHIE



BILAN POUR L'ASSAINISSEMENT COLLECTIF



PRINCIPAUX DÉSORDRES

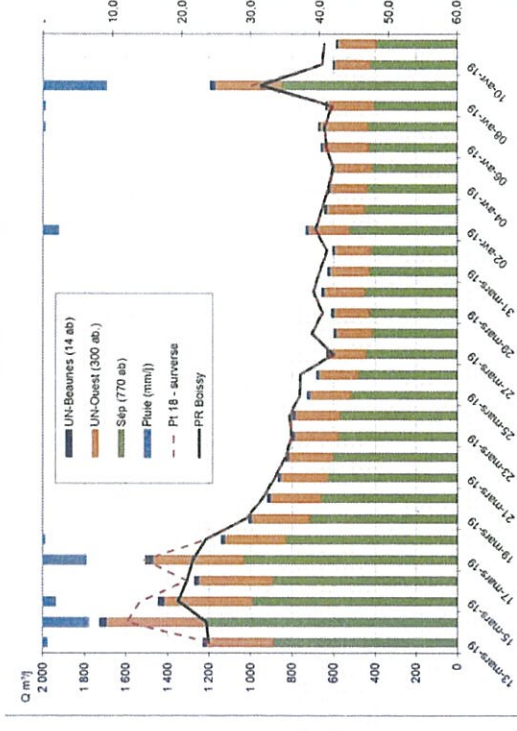
Selon CAMPAGNE DE MESURES 2019

COLLECTE DES EAUX USEES

Surcharge hydraulique (apports pluviaux + nappe)
des réseaux séparatifs Eaux Usées (EU)
et Unitaire (UN)
malgré les Déversoirs d'Orage (total de 6 DO)

Total supérieur à 1 200 m³/j (mi-mars)
puis d'environ 600 m³/j (mi-avril)
Pour des rejets théoriques estimés à 240 m³/j

BILAN POUR LES EU



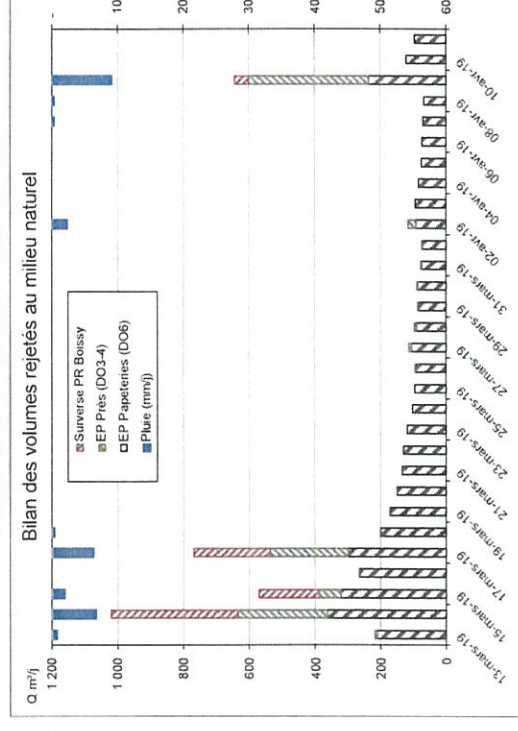
Secteur séparatif : désordres localisés essentiellement au niveau de 3 DO :

DO6 : situé sur un ancien UN réhabilité pour la collecte des EP

→ fonctionnement = prise de temps sec du réseau EP

DO3 et DO4 : nœud hydraulique, maillage, rupture de pente, zone de débordement

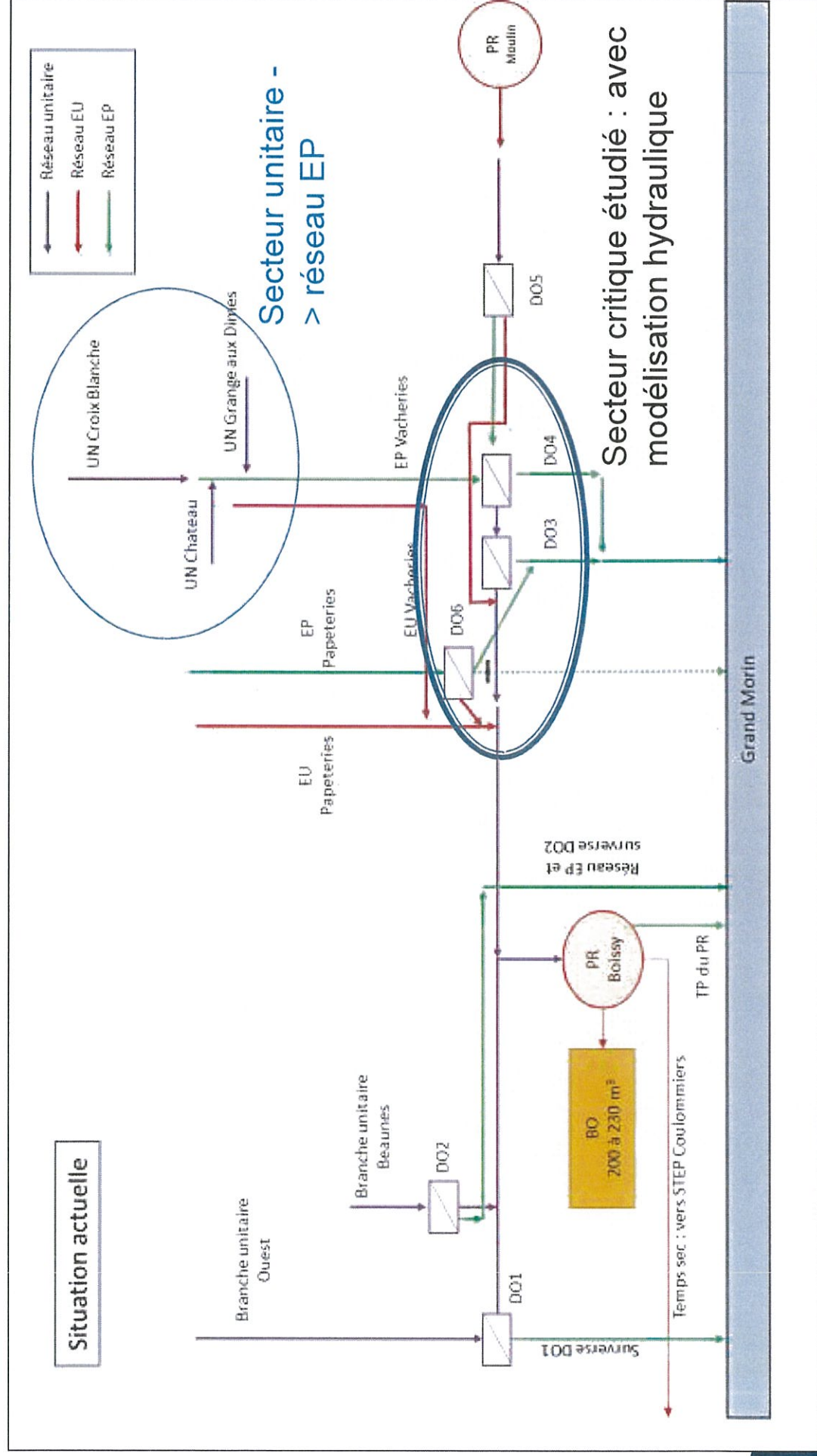
BILAN POUR LES EP



Secteur Unitaire : écrêtement des débits par 2 DO

Tous secteurs : Mauvais état de certains réseaux (Cf. ITV)

AC- DOMAINE PUBLIC – STRUCTURE DE LA COLLECTE

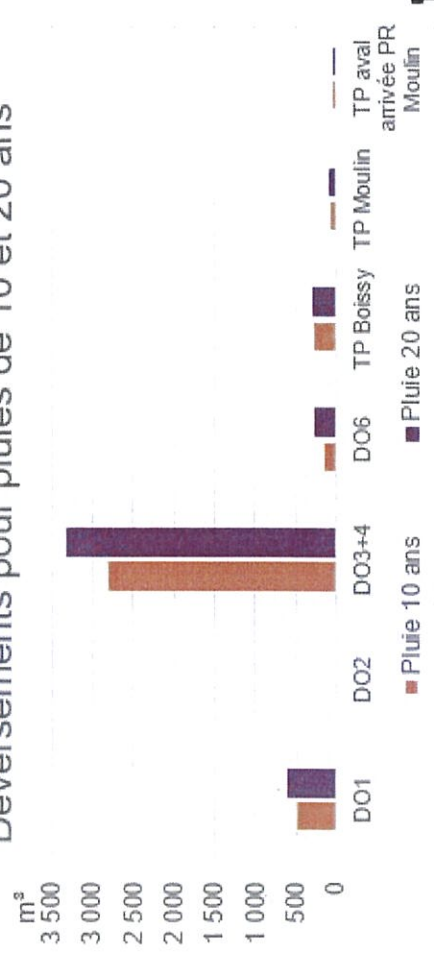


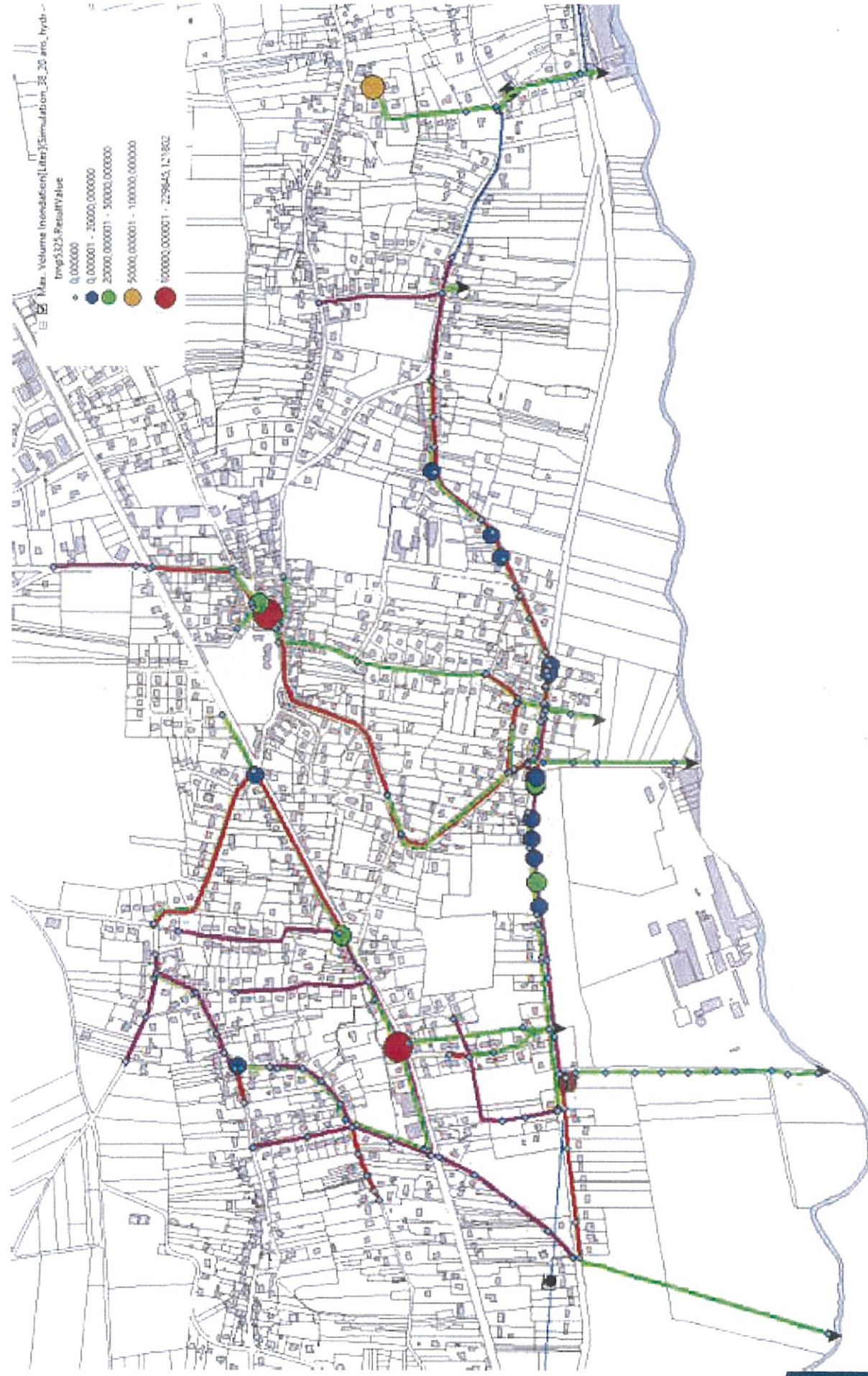
MODELISATION – RÉSULTATS PLUIES 10 ET 20 ANS

- ▶ Déversements :
 - DO1
 - DO3+4
 - DO6
 - TP du PR Boissy
 - TP du PR Moulin
- ▶ Débordements :
 - rue du Morin
 - rue de la Ferté Gaucher
 - Rue du Buisson (EP)

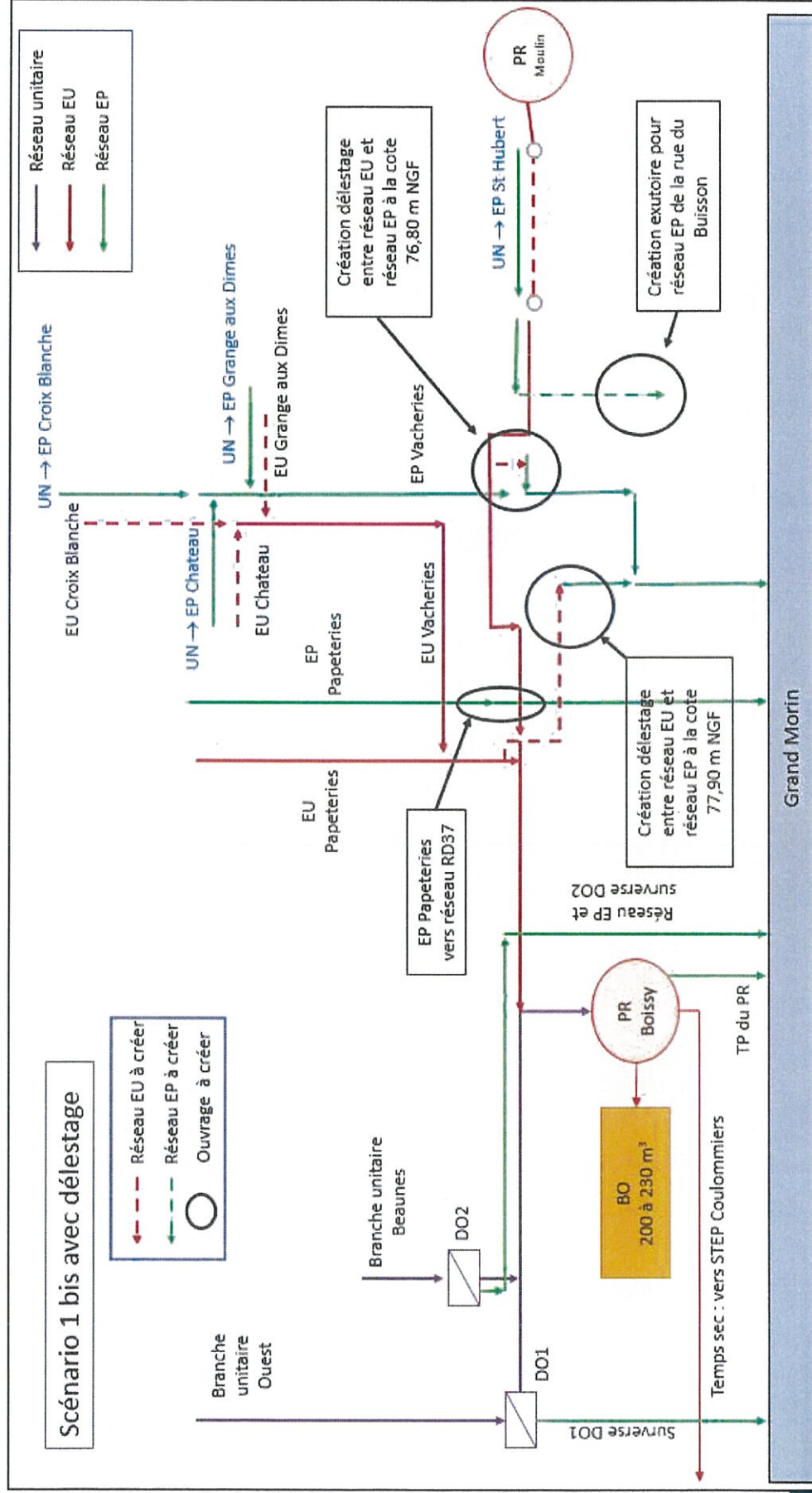
Pluie		1 mois – 2h	1 mois – 4 h	10 ans	20 ans
Déversement					
DO1		39	54	370	456
DO2		-	-	-	-
DO3+4		385	463	2 630	3 120
DO6		14	21	182	243
TP PR Boissy		25	26	160	186
TP PR Moulin		-	-	60	75
TP aval arrivée PR Moulin		-	-	21	31
TOTAL déversé		463	564	3 423	4 111
Dont DO5 vers DO3-4		78	84	205	233
Volume total vers PR Boissy		1 200	1 251	1 515	1 555

Déversements pour pluies de 10 et 20 ans



MODELISATION – RÉSULTATS PLUIE 20 ANS :

AC — AMÉNAGEMENTS PRÉCONISÉS = MISE EN SÉPARATIF COMPLÈTE DU CENTRE ET DE L'EST DU BOURG



AC – DOMAINE PRIVE : BILAN DES CONTRÔLES

Objectif de ces contrôles : vérifier la collecte séparative des secteurs concernés par les aménagements (notamment suppression des DO)

Un total de 192 contrôles de raccordement a été réalisé dont 156 sur les 5 secteurs suivants, avec des taux de non-conformité de 30 % pour le BC Papeteries et de 36 % pour le BC Centre ville

Secteur	Ecoulement dans réseaux existants						
	Total prévu	Réalisé	Conforme	Non conforme	Rejet EU dans EP	Rejet EP dans EU	Autres (fosse ...)
DO Papeteries	127	89	54	31	18	8	5
Centre-ville	48	34	25	9	6	3	-
Essais fumée	11	6	3	3		2	1 (Regard mixte)
Croix Blanche (séparatif amont unitaire)	33	23	20	3	3	-	-
Hors bassin (collecte unitaire)	4	4	3	1	-	-	1
TOTAL	223	156	105	47	27	13	6

ASSAINISSEMENT COLLECTIF

► Programme de travaux : 5 131 200 €

- Priorité 1 = 276 400 €
- Priorité 2 = 1 109 500 €
- Priorité 3 = 774 500 €
- Priorité 4 = 2 250 200 €
- Priorité 5 = 620 600 €

► Programme d’actions spécifiques

- Mise en conformité des riverains dont secteur de la rue des Papeteries (prévoir mission de suivi)
- Etude de déclaration de rejet : modification de l’exutoire du réseau EP de la rue des Papeteries
- Surveillance du DO1

Réf phase	Secteur	Voie	Réseau	Préconisations	Désordre	Priorité
4						
3.3	DO6	Rue des Papeteries	EP	Etude de déclaration de rejet	ECP / EP	1
3.2.3	DO1	Rues des Grands Prés / Marais / Champauger	UN	Dispositif de mesure sur le DO1	rejet milieu naturel	1

ASSAINISSEMENT COLLECTIF

PROGRAMME DE TRAVAUX HIÉRARCHISÉ – PRIORITÉ 1 ET 2

- Priorité 1 = 276 400 €
- Priorité 2 = 1 109 500 €

Réf phase 4	Secteur	Voie	Réseau	Préconisations	Désordre	Priorité	EP	EU		Total par priorité
								Domaine public	Domaine privé	
3.1.4	Ouest	Rue de Champauger	UN	1 branchement à reprendre et Regard 6 à étancher	ECP	1		3 600 €		
3.1.3	Buisson	Rue du Morin	EU	Ouverture regard borgne + fraissage racines	ECP	1		5 500 €		
3.1.3	Buisson	Impasse du Buisson	EU	Recherche regard amont	EU	1		5 000 €		
3.3	DO6	Sente du Gain du Bois	EU	Création de réseau EU	EU	1		91 000 €	1 800 €	
3.3	DO6	Rue des Papeteries et autres secteurs	EU/EP	Mise en conformité des branchements – 34 riverains	EU/EP	1			37 800 €	
3.2	UN Croix Blanche	Rue de la Croix Blanche	UN	Création d'un DO	EP	1		42 000 €		
3.2	UN De Gaulle	Rue du Château	UN	Création d'un DO	EP	1		15 000 €		
3.2	UN Grange aux Dîmes	Rue de la Grange aux Dîmes	UN	Création d'un DO	EP	1		58 000 €		
3.2	DO6	Rue des Papeteries	EP	Aménagement de l'exutoire	ECP / EP	1	16 700 €	selon étude		276 400 €
3.2	DO3/DO4	Rue de la Ferté	EP	Aménagement EP chemin des Petites Prés	EP	2	23 000 €			
3.2	UN Croix Blanche	Rue de la Croix Blanche	UN	Mise en séparatif	EP	2		965 000 €	121 500 €	1 109 500 €

ASSAINISSEMENT COLLECTIF

PROGRAMME DE TRAVAUX HIÉRARCHISÉ – PRIORITÉ 3 ET 4

Priorité 3 = 774 500 €

Priorité 4 = 2 250 200 €

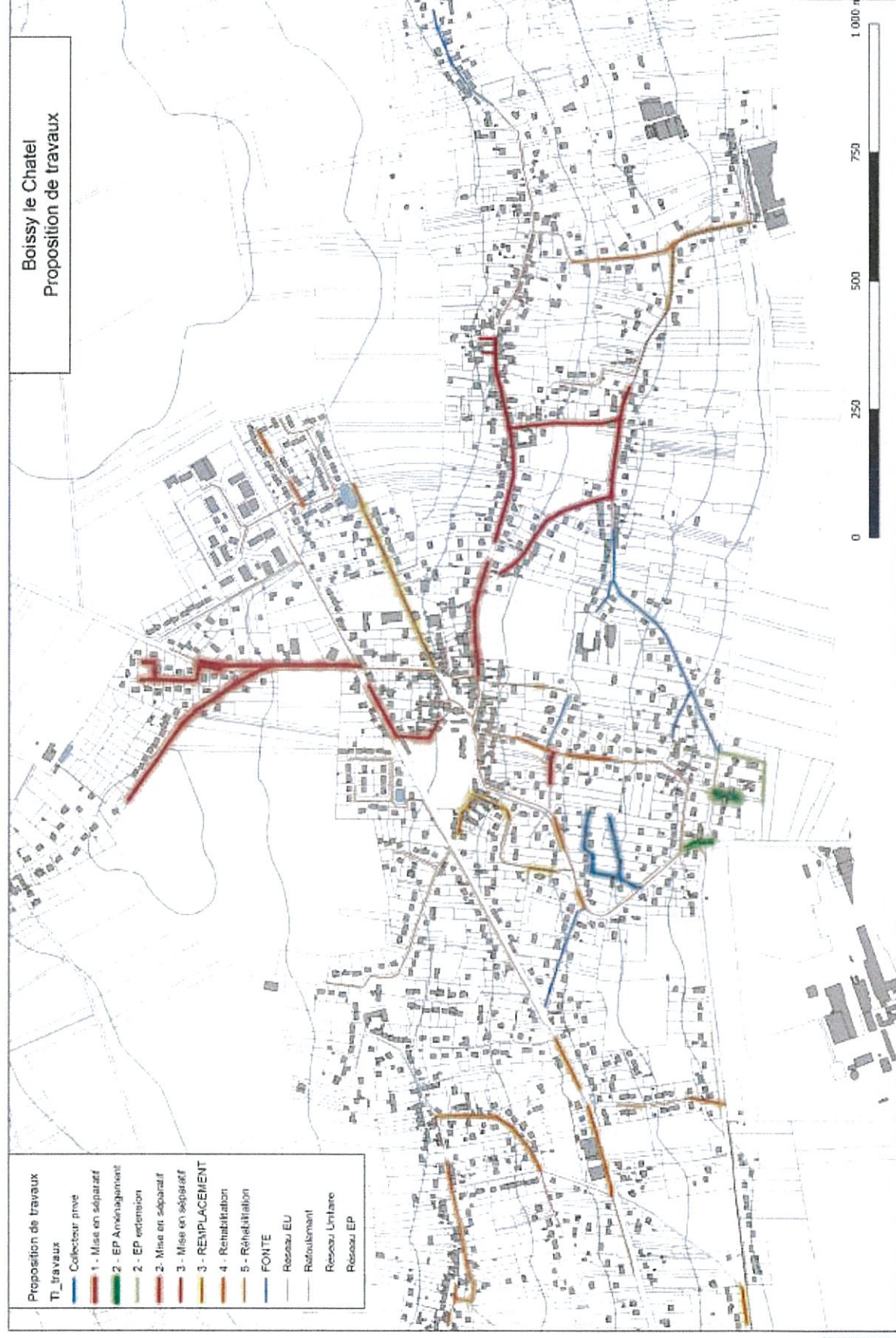
Réf phase 4	Secteur	Voie	Réseau	Préconisations	Désordre	Priorité	EP	EU		Total par priorité
								Domaine public	Domaine privé	
3.1.4	Ouest	Beaunes	EU (EU)	Remplacement du tronçon en domaine privé (R147-R148 - 58 m)	ECP	3		58 000 €		
3.1.1	Papeteries	Rue de l'Eglise	EU	Remplacement 3 tronçons (86 m)	ECP / structure	3		79 200 €		
3.1.1	Papeteries	Rue du Gain du Bois	EU	Remplacement 3 tronçons (140 m)	ECP / structure	3		113 600 €		
3.2	UN Croix Blanche	Rue de la Croix Blanche	UN	Suppression du DO (fin de travaux)	EP	3		PM		
3.2	UN De Gaulle	Rue du Château / De Gaulle	UN	Mise en séparatif	EP	3		230 000 €	29 700 €	
3.2	UN Grange aux Dîmes	Rue de la Grange aux Dîmes	UN	Mise en séparatif	EP	3		237 000 €	27 000 €	774 500 €
3.2	DOS	Totalité bassin	UN	Mise en séparatif y compris création d'un exutoire	EP	4	63 300 €	1 390 000 €	324 000 €	
3.1.4	Ouest	Rue du Corbier	UN	Intervention ponctuelle (2 tronçons)	ECP	4		45 600 €		
3.1.4	Ouest	Avenue du Général de Gaulle	UN	Intervention ponctuelle (5 tronçons)	ECP	4		58 600 €		
3.1.1	Papeteries	Champ Pillard	EU	Interventions ponctuelles (1 tronçon et 2 regards)	ECP	4		39 400 €		
3.1.1	Papeteries	Rue des Carrières	EU	Remplacement (403 m)	ECP / rupture	4		275 300 €		
3.1.1	Papeteries	Rue du Centre	EU	Intervention ponctuelle R 128	Racines	4		3 000 €		
3.1.1	Papeteries	Rue des Papeteries	EU	Interventions ponctuelles (2 tronçons)	ECP	4		12 900 €		
3.1.1	Papeteries	Sente des Ecoilers	EU	Intervention ponctuelle (1 tronçon)	ECP / structure	4		25 200 €		
3.1.1	Papeteries	Rue de la Vacherie	EU	Intervention ponctuelle sur 3 tronçons	ECP	4		12 900 €		
3.2	UN De Gaulle	Rue du Château	UN	Suppression du DO (fin de travaux)	EP	4		PM		
3.2	UN Grange aux Dîmes	Rue de la Grange aux Dîmes	UN	Suppression du DO (fin de travaux)	EP	4		PM		2 250 200 €

ASSAINISSEMENT COLLECTIF
PROGRAMME DE TRAVAUX HIÉRARCHISÉ – PRIORITÉ 5 ET ACTION

Priorité 5 = 620 600 €

Réf phase 4	Secteur	Voie	Réseau	Préconisations	Désordre	Priorité	EP	EU		
								Domaine public	Domaine privé	Total par priorité
3.1.2	Moulin	Rue de la Courandaine	EU	Remplacement 6 tronçons (310 m) et intervention ponctuelle R 46	ECP	5		364 200 €		
3.1.2	Moulin	Rue du Bois de l'Huillier	EU	Interventions ponctuelles (3 tronçons et 1 regard)	ECP	5		13 700 €		
3.1.4	Ouest	Rue du Morin (ouest)	UN	Remplacement de la canalisation	ECP	5		77 000 €		
3.1.4	Ouest	Rue de Champbreton	UN	Interventions ponctuelles (3 tronçons) sur branchement et regards boignes	ECP	5		138 500 €		
3.1.4	Ouest	Beaunes	EU (UN)	Réhabilitation 1 tronçon (33 m)	ECP	5		27 200 €		620 600 €
Total Priorités 1 à 5					103 000 €			4 386 400 €	541 800 €	5 031 200 €

ASSAINISSEMENT COLLECTIF — AMÉNAGEMENTS PRÉCONISÉS



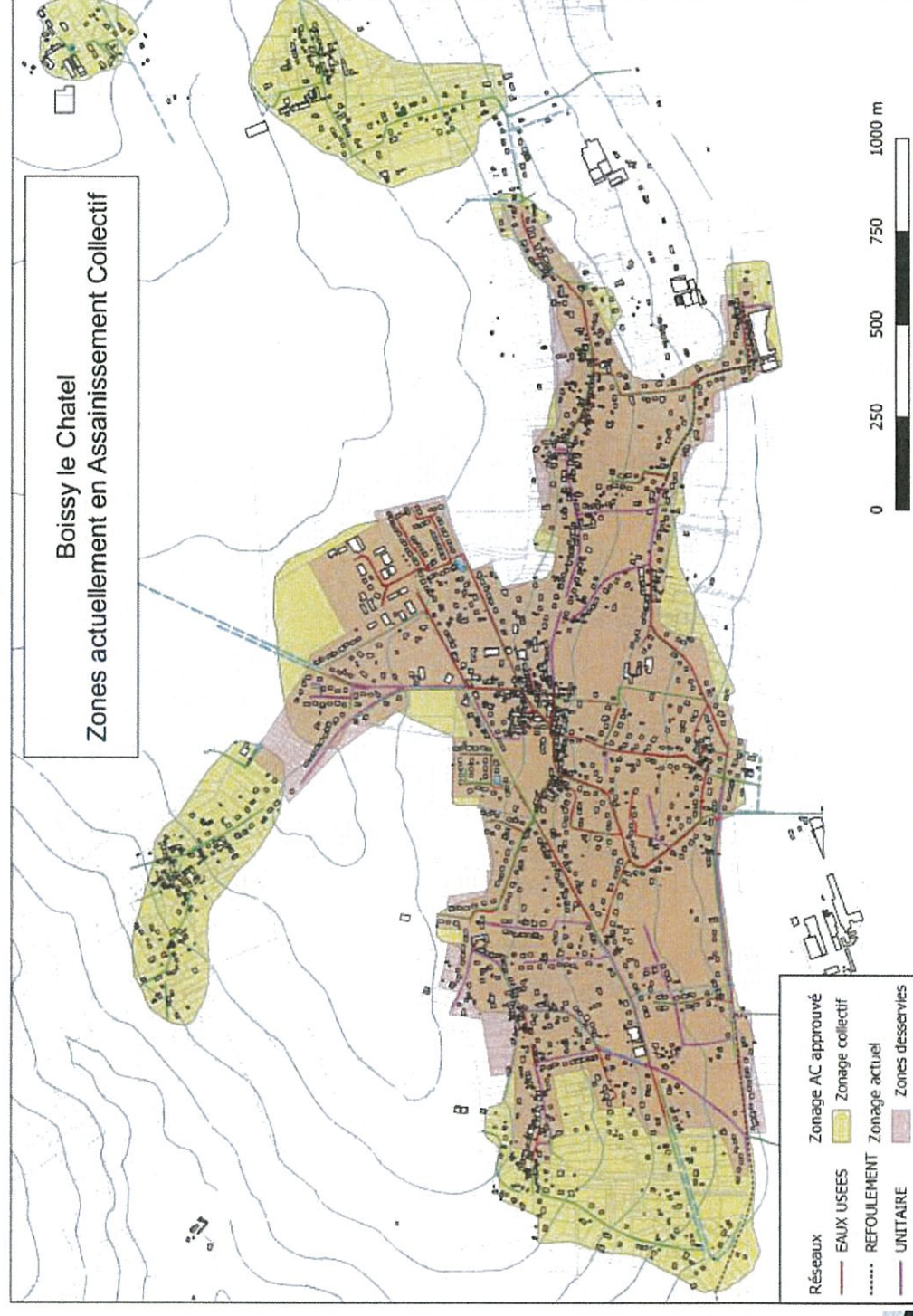
BILAN POUR L'ASSAINISSEMENT

NON COLLECTIF

SITUATION ET LIMITES DU ZONAGE COLLECTIF

Le zonage AC des EU défini en 2002 :

- inclut différents hameaux, actuellement en ANC
- exclut des zones actuellement desservies,



SCÉNARIIS ETUDIÉS

- Les modes d'assainissement ont été étudiés pour chaque secteur :
- ANC : définition des travaux de réhabilitation
 - AC : définition des travaux de collecte et de traitement (plusieurs sites proposés en fonction des secteurs)

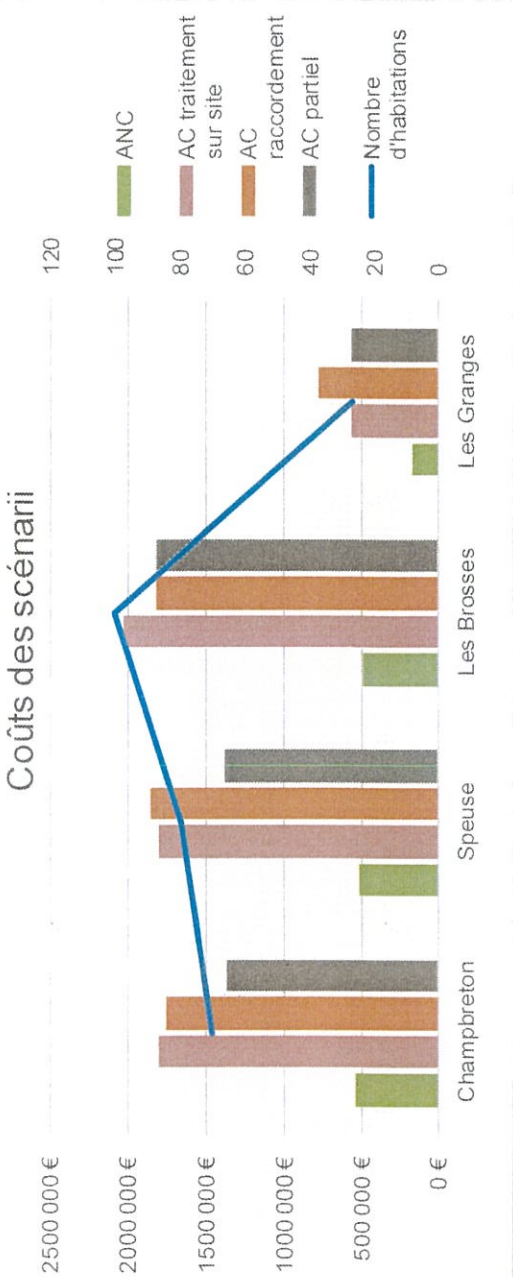
Scénario	1 : Non collectif	2 : Collectif traitement hameau	3 : Collectif traitement bourg
Champbreton	X	X	X
Speuse	X	X	X
Les Broses	X	X	X
Les Granges	X	X	X

⚠ le raccordement sur les ouvrages actuels ne peut s'envisager sans réduction des flux actuellement collectés vers la step de Coulommiers

SCÉNARII ETUDIES – ESTIMATION DES COUTS

► Coûts totaux : partie publique + partie privée

Secteur	Nombre d'habitations	ANC	AC traitement sur site	AC raccordement	AC partiel
Champbreton	70	538 000 €	1 795 900 €	1 747 800 €	1 363 200 €
Speuse	80	516 000 €	1 796 900 €	1 851 200 €	1 370 800 €
Les Brosse	100	485 000 €	2 020 200 €	1 811 900 €	1 811 900 €
Les Granges	27	160 000 €	563 200 €	771 300 €	563 200 €
TOTAL	277	1 699 000 €	6 176 200 €	6 182 200 €	5 109 100 €



SCÉNARIO II ETUDES – ESTIMATION DES COUTS

► Coûts (investissement) en domaine public

Secteur	Nombre d'habitations	ANC	AC traitement sur site	AC raccordement	AC partiel
Champbreton	70	0 €	1 513 400 €	1 465 300 €	1 001 200 €
Speuse	80	0 €	1 466 900 €	1 521 200 €	940 300 €
Les Brosses	100	0 €	1 642 200 €	1 406 400 €	1 406 400 €
Les Granges	27	0 €	476 700 €	683 800 €	476 700 €
TOTAL	277	0 €	5 099 200 €	5 076 700 €	3 824 600 €

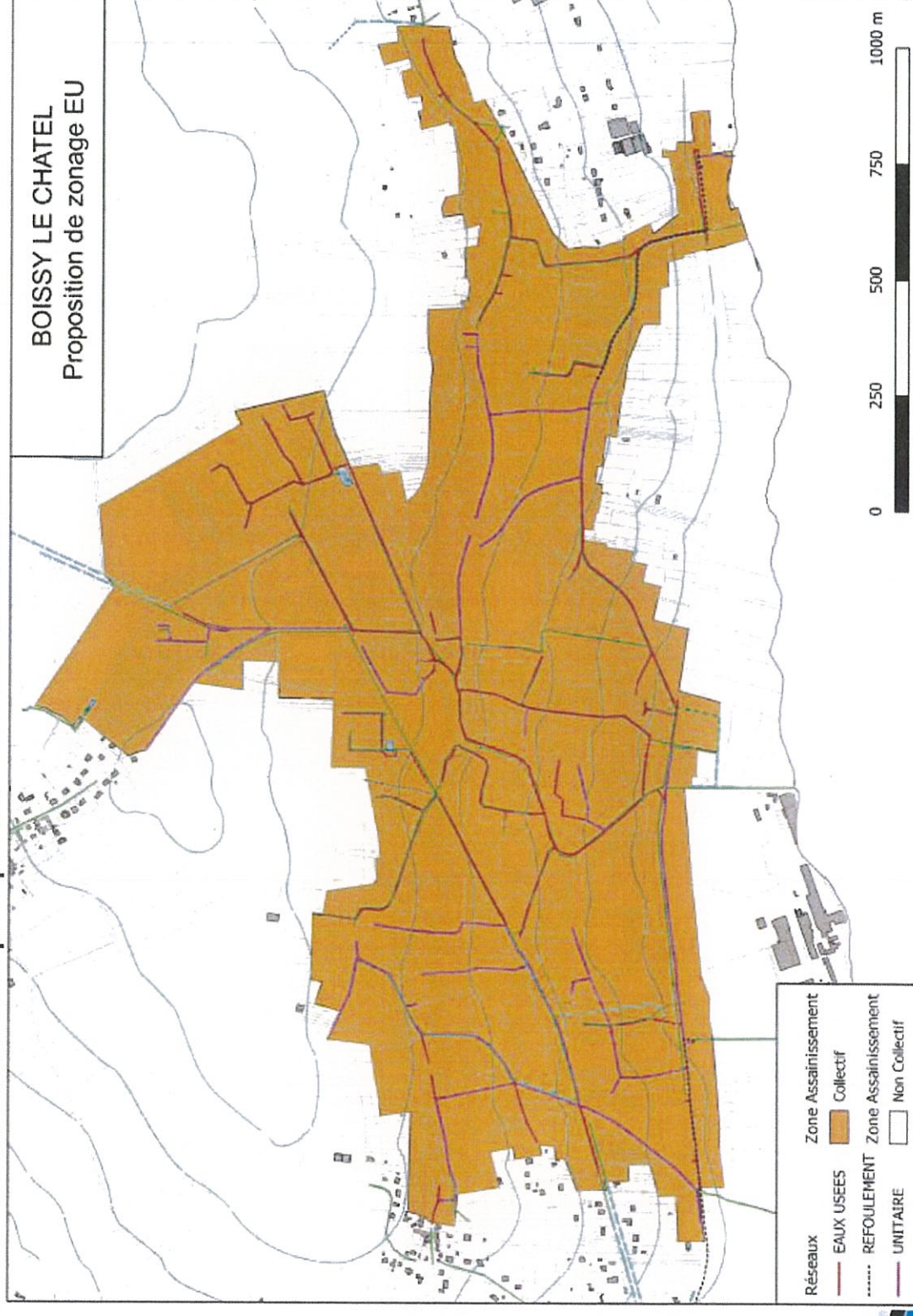
► En parallèle, les coûts d'exploitation ont été estimés :

- – de l'ordre de 47 000 €/an pour l'ANC,
- – entre 39 000 et 46 000 €/an pour l'AC

Compte tenu du programme de travaux à prévoir (plusieurs années) sur les secteurs en AC, la collectivité s'est prononcée pour le maintien en ANC des différents hameaux, Le zonage des EU devra donc être modifié et soumis à enquête publique

SITUATION ET LIMITES DU ZONAGE EU

Le zonage collectif des EU proposé est le suivant :



ANNEXE - PLANNING PREVISIONNEL :

Étape 1. Exploration du concept.



- > **Définition du plan de diffusion** sur les RS, sur votre site, en réunion...
- > **Éléments organisationnels** : date et tournage + autorisation.
- > **Élaboration du concept éditorial** : script avec définition des messages clés.
- > **Définition des guidelines** : angle, tonalité, caractères narratifs.
- > **Conception de l'univers graphique** : recherche iconographique, bande son ...
- > **Présentation de deux axes pour le storyboard** : style graphique, transitions, bande son, création originale, voix-off.

2^{ème} quinzaine de juin

30 juin

Étape 2. Réalisation et développement

- > **Aller-retour de correction puis validation du storyboard.**
- > Montage du support audiovisuel.
- > Enregistrement des voix-off.
- > **Aller-retour de corrections.**
- > **Intégration des corrections.**
- > Finalisation du support et livraison des fichier HD et prêt à diffuser.

1^{ère} semaine de juillet

2^{ème} semaine de juillet

22 juillet